



Informations importantes à retenir



É.C.S.G.

- Chaque parent doit s'assurer qu'avant d'envoyer leurs enfants à l'école ou à bord de l'autobus, ceux-ci ne démontrent aucun symptôme lié avec la COVID-19.
- Chaque membre du personnel devra se soumettre au test de dépistage avant leur départ de la maison.
 - Une fois arrivés à l'école, ils devront signer le registre qui confirme qu'ils n'ont aucun symptôme lié avec la COVID-19.

<https://covid19.soinscommunsmb.ca/covid19/outil-de-depistage/> (français)

<https://sharedhealthmb.ca/covid19/screening-tool/> (english)

- Les élèves de la 4^e à la 12^e année doivent porter un masque
 - à bord des autobus scolaires
 - à l'école (en cohorte).
- Les cohortes seront les groupes classes.
 - Cohorte #1 : Pré-maternelle et maternelle (9 élèves)
 - Cohorte #2 : 1^{re}, 2^e année (9 élèves)
 - Cohorte #3 : 3^e, 4^e, 5^e année (14 élèves)
 - Cohorte #4 : 6^e, 7^e, 8^e année (14 élèves)
 - Cohorte #5 : 9^e, 10^e, 11^e, 12^e année (7 élèves)
- Toutes les écoles de la DSFM auront une rentrée échelonnée
 - Groupe A : Viendront à l'école le mardi 8 septembre
 - Groupe B : Viendront à l'école le mercredi 9 septembre
 - Groupe A et B : Tous les élèves seront à l'école à partir du 10 septembre à l'exception des élèves de la pré-maternelle et la maternelle qui continueront de venir chaque deuxième journée
- Les élèves qui se feront conduire à l'école ne pourront pas être déposés à l'école avant 8h45 et doivent se faire ramasser à 15h25. **Aucune surveillance ne sera fournie par l'école.**
- L'accès à l'école sera limité.
 - Si jamais un parent/visiteur doit rencontrer un membre du personnel, il sera fortement recommandé de fixer un rendez-vous.
 - Les parents et visiteurs devront se soumettre au test de dépistage avant d'entrer dans l'école.
 - Les parents et visiteurs devront porter un masque et se nettoyer les mains pour entrer dans l'école.
 - Les parents/visiteurs devront maintenir une distanciation de deux (2) mètres à l'intérieur de l'école en tout temps.

Le va-et-vient dans l'école sera contrôlé et les entrées et sorties utilisées au strict minimum.

- Les portes d'extérieur seront verrouillées en tout temps.
 - Les parents et visiteurs devront appeler l'école pour y accéder.
- Il n'y aura plus de micro-ondes disponibles pour les élèves.



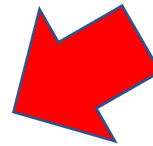
Bye Bye et Bisous :

Directives pour le débarquement et embarquement des élèves qui arrivent à l'école en voiture.

Bisous et bye bye!



1. Entrez dans le stationnement de l'École communautaire de Saint-Georges.



2. Déposez votre enfant.
3. Dites « bye bye » à votre enfant.

Un membre du personnel accueillera votre enfant.

4. Continuez à **CONDUIRE LENTEMENT** pour la sécurité de tous les élèves et le personnel.
5. Suivez les mêmes directives pour ramasser vos enfants à 15h30.

Attention aux autobus scolaires!

L'entrée et la sortie des élèves

- Les élèves entrèrent et sortiront en cohorte*.
 - Il aura une distanciation de 1 mètre en cohorte*.
 - Les cohortes utiliseront des entrées et sorties déterminées à leur cohorte.

*Une **cohorte** est un groupe d'élèves par salle de classe ou à bord de l'autobus scolaire qui demeure ensemble dans une même salle de classe ou le même autobus pour la majeure partie de la journée scolaire.

En salle de classe

- Les élèves seront assignés à une place dans leur salle de classe (leur cohorte) à une distance d'un (1) mètre les uns les autres.
- Les espaces des élèves assis à une table seront délimités avec du ruban adhésif.
- Aucun tapis.
- Il n'y aura pas de jouets ni de bibliothèque de classe à l'intérieur de la salle de classe.
- Les enseignants pourront circuler en salle de classe pour appuyer les élèves.
 - Après 10 minutes d'enseignement ou d'appui, les enseignants doivent assurer une distance de deux (2) mètres des élèves.
- Lors du déplacement à l'intérieur de l'école, les élèves doivent demeurer en cohorte et respecteront la distanciation d'un (1) mètre.
 - Lorsque les élèves ne sont plus en mode cohorte, une distanciation de deux (2) mètres doit être respectée.
- Les élèves et enseignants doivent se nettoyer les mains avec un gel nettoyant en entrant dans l'autobus, en arrivant et en quittant l'école (avec supervision), après avoir été à la toilette, avant et après manger, après éternuer ou se moucher le nez, après avoir essuyé son nez, si les mains sont sales, avant de préparer la nourriture, avant et après les pauses ou récréations, en entrant dans une salle de classe.



Les effets scolaires

- Chaque élève de la maternelle à la 8^e année recevra un bac personnalisé de la DSFM. Les élèves retrouveront leurs propres outils pédagogiques à l'intérieur de ce bac (ex. manipulatifs de mathématique, petit tableau blanc, etc.)
- Leur dîner sera entreposé dans leur sac d'école qui sera posé sous leur table ou pupitre de classe.
- Les élèves n'auront plus accès aux casiers.

Ordinateurs, portables et iPad d'école

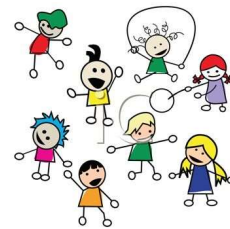
- Tous ces appareils seront désinfectés avec une lingette désinfectante avant et après chaque utilisation par les membres du personnel.



Récréations et dîner

Récréation du matin :

- **Pré-maternelle et la maternelle :**
 - Les enseignantes décideront des temps de récréations qui leur accommodent.
- **1^{re} à la 8^e année :**
 - Les récréations de 15 minutes auront lieu à 10h20 et 14h00.
 - En raison de notre grande cour d'école, nous pourrons accommoder tous les élèves.
 - La cour d'école sera divisée en 3 zones afin de garder les cohortes séparées.
 - Chaque zone sera délimitée avec des cônes.



Dîner :

- **M à 8 :**
 - Les élèves dîneront dans leur salle de classe entre 11h45 et 12h15
 - La récréation aura lieu entre 12h15 et 12h45.
 - Les élèves resteront à l'école pendant la pause dîner.



(Les enseignants assureront que les élèves prennent un goûter nutritif le matin)

- **9 à 12 :**
 - Les élèves auront leur dîner de 11h45 à 12h45.
 - Les élèves peuvent sortir à l'extérieur pour la période de dîner.
 - Les élèves reviennent à l'école pour 12h45 et se dirigent vers la porte qu'ils utilisent le matin pour entrer.
 - Un élève ayant un bloc libre avant ou après le dîner pourra partir pendant ce temps.

Enfant qui tombe malade à l'école ou qui démontre des symptômes liés avec la COVID-19

- L'élève sera placé dans un local et isolé des autres élèves.
- L'école lui fournira un masque.
- L'école contactera les parents afin qu'ils puissent venir chercher leur enfant immédiatement.
- Si l'élève nécessite la présence d'un adulte, lorsque confiné, un membre du personnel qui au préalable se sera lavé les mains et portera un masque demeurera près de l'élève.

Bouteilles d'eau des élèves

- Afin de minimiser la circulation dans les couloirs le matin, chaque élève devra **remplir sa bouteille d'eau à la maison avant d'arriver à l'école et la retournera à la maison après l'école.**



- En cause de « l'avis d'ébullition de l'eau », chaque classe aura une cruche d'eau pour remplir les bouteilles d'eau au besoin.

- Les buvettes d'eau seront fermées.



Nettoyage des salles de toilettes et salles de classe

- Les concierges nettoieront **assidument** les salles de toilettes et salles de classe en suivant une liste de vérification très détaillée qui suit les lignes directrices de la Santé publique Manitoba.

Cours d'éducation physique

- Les cours d'éducation physique auront lieu pour tous les élèves.
- Les cours auront lieu à l'extérieur si la température le permet.
- La programmation portera principalement sur des activités physiques individuelles.
- Si jamais de l'équipement est utilisé, l'équipement sera désinfecté après chaque cours et avant l'arrivée de la prochaine classe.



Activités parascolaires et sorties scolaires



- Il sera possible de tenir des activités parascolaires en suivant les consignes de distanciation.
- Les sorties scolaires auront lieu à condition que ceux qui nous accueillent puissent assurer la sécurité des élèves et membres du personnel en tout temps.

Éclosion ou retraçage de possibles contacts

- Si jamais il y a un « cas confirmé » dans notre école, toute communication aux parents sera prise en charge par la Santé publique du Manitoba.

Nous tenons à vous remercier pour votre appui continu et compréhension pendant que nous nous préparons à accueillir vos enfants en toute sécurité pour l'année scolaire 2020-2021.

Sachez que ce document sera mis à jour autant de fois que nécessaire et tel qu'exigé par la DSFM, le ministre de l'Éducation et la Santé publique du Manitoba.
