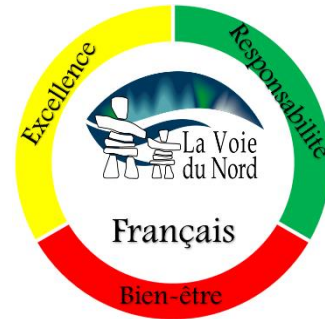


École communautaire La Voie du Nord

271, chemin Weir
Case postale 1223 Station Main
Thompson (Manitoba) R8N 1P1
Téléphone : (204) 778-8699
Télécopieur : (204) 778-5465



Le 2 septembre 2020

Objet : GUIDE DE LA RENTRÉE SCOLAIRE, SEPTEMBRE 2020

Chers parents et tuteurs,

J'aimerais vous présenter le guide de la rentrée ici à La Voie du Nord. Ce guide est un ajout au document « *Guide de la rentrée pour les parents et gardiens 24 août 2020* » qui a été produit par la DSFM. Vous trouverez les deux documents en pièce jointe.

Ce document vise partager avec vous les adaptations nécessaires au niveau de l'école, telles que les horaires, les regroupements, le transport et autres aspects de la rentrée scolaire spécifiques à notre communauté.

Mes sincères salutations,



Daniel Couture

Directeur

[École communautaire La Voie du Nord](#)

[Division scolaire franco-manitobaine](#)

Téléphone : 204 778-8699

daniel.couture@dsfm.mb.ca



Guide de la rentrée scolaire

École communautaire La Voie du Nord

Préambule : Ce guide est un document vivant, qui sera adapté au long des prochaines semaines et mois afin de mieux répondre aux besoins de santé et de sécurité de tous les membres de la communauté scolaire. Élèves, parents, enseignants, personnel de soutien, et membre de l'équipe administrative travailleront en collaboration pour peaufiner et pour réaliser les plans proposés dans le guide sous le conseil de direction générale de la DSFM et de la santé publique.

- 1) Cohortes à LVDN
- 2) Masque
- 3) Visiteurs et rencontres
- 4) Horaire de la journée
- 5) Débarquement – autobus scolaire
- 6) Débarquement – transport familial
- 7) Récréations
- 8) Embarquement – autobus scolaire
- 9) Embarquement – transport familial
- 10) Entrée échelonnée
- 11) Dîner
- 12) Emploi des locaux
- 13) Local pour personnes symptomatiques
- 14) Bibliothèque
- 15) Éducation physique et de la santé
- 16) Sorties scolaires, sports et autres activités parascolaires
- 17) Exercices d'évacuations

1) Cohortes à LVDN

Afin de réduire les contacts entre élèves, La Voie du Nord emploiera trois (3) cohortes pour appuyer nos efforts de distanciation.

Cohorte A – la **maternelle**, **1^{re}** année et **2^e** année (31 élèves)

Cohorte B – la **3^e** 4^e année et la **5^e** 6^e année (30 élèves)

Cohorte C – la **7^e** 8^e, **9^e**, **10^e** **11^e** et **12^e** (31 élèves)

2) Masque

Un masque sanitaire doit être porté par ;

- **Élèves de la maternelle à 12^e année sur l'autobus**,
- Élèves de la **3^e à la 12^e dans les corridors**,
- Élèves de la **3^e à la 12^e lorsque la distanciation de 2m n'est pas possible**,
- Membres de l'équipe scolaire *lorsque la distanciation de 2m n'est pas possible*, et les
- Visiteurs.

Pour aider les élèves à comprendre l'importance du masque et à respecter les consignes de santé publique, nous favorisons une approche éducative et d'encouragement positif. Nous avons reçu une livraison de masques médicaux de santé publique, mais **nous rappelons les familles de fournir 2 masques réutilisables par enfant**.

3) Visiteurs et rencontres

Les portes d'entrée seront verrouillées en tout temps afin de limiter le va-et-vient libre dans l'école. Les visites de parents se font par rendez-vous. Pour organiser un rendez-vous, nous vous prions de contacter l'enseignant par courriel ou en téléphonant l'école, au (204) 778-8699.

Vu que nous n'avons pas de sonnette, si vous déposez votre enfant après la rentrée scolaire, S.V.P. appelez le bureau pour signaler l'arrivée de votre enfant.

4) Horaire de la journée

Les étapes de la journée sont précisées dans leurs sections respectives dans le guide.

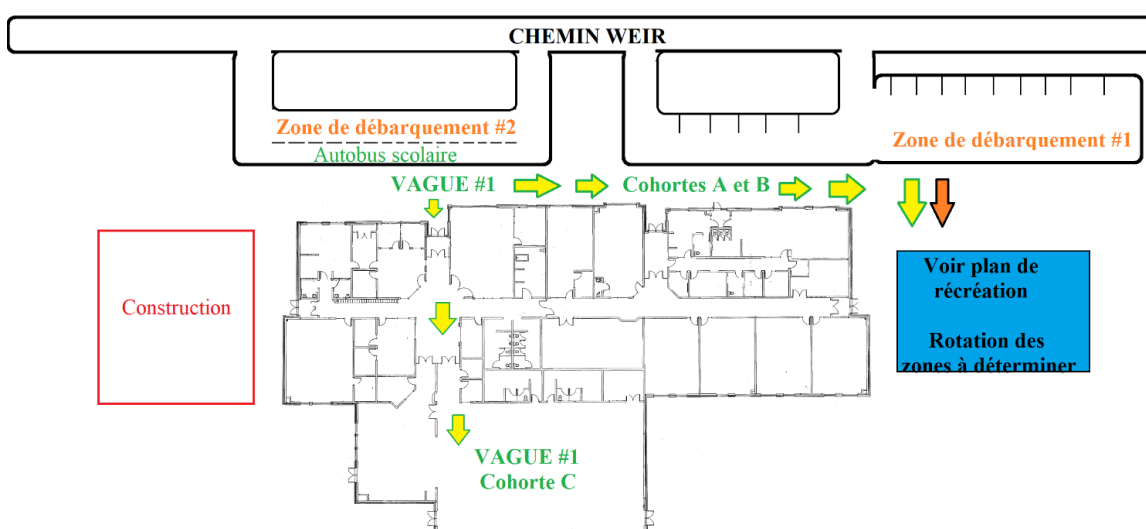
8h30	Arrivé de la première vague
8h50	Arrivé de la deuxième vague
8h58	Hymne national et annonces
9h00	Début des cours - matinée
10h20	Récréation - Cohorte A
10h35	Récréation - Cohorte B
11h45	Dîner - Cohortes A et C Récréation - Cohorte B
12h10	Récréation - Cohortes A et C
12h20	Dîner - Cohorte B

12h45	Début des cours - Après-midi
14h05	Récréation - Cohorte B
14h20	Récréation - Cohorte A
15h30	Départ de la première vague
16h00	Départ de la deuxième vague

5) Débarquement – autobus scolaire

Le débarquement se fait en deux (2) vagues.

VAGUE #1 - Les élèves de la première vague auront une courte récréation supervisée en attendant l'arrivée de la deuxième vague.



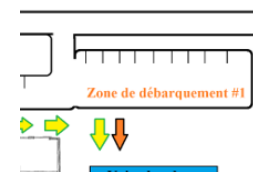
Une fois arrivés, les élèves débarquent dans l'ordre prédéterminé et suivent leurs superviseurs(euses) aux zones prescrites. Les élèves des cohortes A et B se rendent à l'extérieur et les élèves de la cohorte C se rendent au gymnase.

VAGUE #2 – Les élèves de la deuxième vague débarqueront et entrent dans l'école via les portes principales.

6) Débarquement – transport familial

Nous vous remercions de transporter vos enfants à l'école. Si vous arrivez entre 8h30 à 8h50, nous vous demandons de déposer vos enfants près de la cour d'école, en employant le stationnement.

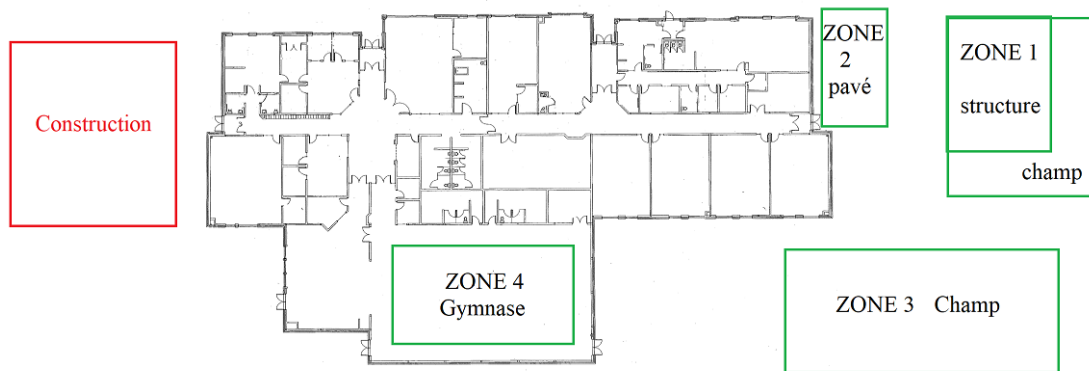
Les enfants des cohortes A et B rejoignent leurs groupes à l'extérieur et les élèves de la cohorte C entrent dans l'école par les portes principales.







*Nous demandons aux parents et aux gardiens de ne pas entrer dans l'école avec leurs enfants.

7) Récréations

Les déplacements pour se rendre aux endroits désignés se font toujours sous la supervision d'un membre de l'équipe. Pendant l'année, il y aura des rotations de zones et d'activités. Ces rotations nécessitent le nettoyage de l'équipement et cet horaire sera déterminé par l'équipe pendant l'année scolaire.



Nous utiliserons les portes de la garderie ainsi que les portes est pour faciliter le déplacement des cohortes à la récréation. Elles seront désinfectées suivant chaque récréation. Finalement, l'équipe mettra en place une procédure pour assurer une distanciation suffisante lorsque les élèves passent et déposent leurs bottes sur les étagères à bottes.

Zone 1	Zone 2	Zone 3	Zone 4
			

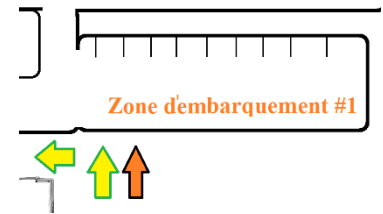
8) Embarquement – autobus scolaire

Similaire au débarquement, une vague d'élèves sera en récréation supervisée en attendant le retour des autobus.

15h30	Les élèves de la première vague quitteront leurs classes avec l'enseignant titulaire pour monter dans l'autobus, une classe à la fois.
15h35	Les élèves de la deuxième vague ainsi que les élèves qui prennent le transport familial quitteront leurs classes avec les auxiliaires pour se rendre à leurs zones de récréation désignées.
15h55	Une fois l'autobus scolaire arrivé, les élèves de la deuxième vague quittent leurs zones de récréation pour embarquer dans l'autobus.
16h00	Les autobus de la deuxième vague quittent l'école.

9) Embarquement – transport familial

Les élèves qui se font ramasser par leurs parents/gardiens sortiront avec leur cohorte et quitteront la cour d'école une fois que le ou la superviseuse confirme le transport de l'enfant. Les parents devraient se rendre au stationnement pour être visibles, sans venir dans la cour d'école.



10) Entrée échelonnée

Le 8 et le 9 septembre permettront à chaque enseignant de bien accueillir les élèves, de commencer à construire des liens et de revoir les processus de santé et sécurité.

8 septembre : Les familles avec noms « A à K »

9 septembre : les familles avec noms « L à Z »

11) Dîner

Les élèves dînent dans leurs classes. La cantine sera fermée et il n'y aura pas d'accès au microonde.

Pour réduire le risque de transmission de virus, nous demandons aux élèves du secondaire de rester à l'école pendant le dîner.

Les buvettes de l'école seront uniquement réservées pour le remplissage de bouteilles. SVP fournissez votre enfant une bouteille réutilisable et étanche.

12) Emploi des locaux

Pour réduire les déplacements des élèves dans l'école, les enseignants circulent pour rejoindre leurs classes. Les élèves doivent rester dans leur classe pendant la journée, sauf pour les cours spécialisés tels que l'éducation physique et de la santé.

Groupe	Local
Maternelle	Salle 105
1 ^{re} année	Salle 109
2 ^e année	Salle 110
3 ^e 4 ^e années	Salle 108
5 ^e 6 ^e années	Salle 107
7 ^e 8 ^e années	Laboratoire
9 ^e 10 ^e années	Salle 104
11 ^e 12 ^e années	Salle polyvalente

13) Local pour personne symptomatique

Le local 100.4 et le local 103 seront réservés pour une personne démontrant des symptômes de la COVID-19. La famille sera contactée pour venir chercher leur enfant et sera encouragée de communiquer avec leur médecin familial ou Info Santé (204) 788-8200. La personne ne peut revenir à l'école **avant la disparition des symptômes de plus de 24h.**

14) Bibliothèque

La bibliothèque n'est pas ouverte aux élèves pour des visites. La bibliotechnicienne collabora avec les enseignants titulaires pour offrir des sélections de livres aux élèves qui touchent leurs intérêts et les sujets étudiés en classe. Une fois qu'un livre a circulé, il sera placé dans un bac de quarantaine pour trois (3) jours avant de remonter sur les rayons.

La bibliothèque est ouverte aux élèves du secondaire qui nécessitent un local tranquille pour leurs périodes de travail. Les mesures sanitaires et de nettoyage seront en place.

15) Éducation physique et de la santé

Les élèves ne pourront pas se changer pour les cours de l'éducation physique. Les matériaux pour l'éducation physique seront nettoyés après usage. Autant que possible, les cours seront à l'extérieur.

16) Sorties scolaires, sports et autres activités parascolaires

Nous comprenons l'importance de ces activités dans la vie scolaire des enfants, par contre, nous devons les limiter. Pendant l'année, les enseignants exploreront des moyens pour animer telles activités engageantes.

Exercices d'évacuation

En ce moment, nous ne ferons aucun exercice d'évacuation. Les enseignants auront des occasions de revoir les procédures, sans mettre à risque la sécurité des cohortes.

