



DIVISION • SCOLAIRE  
FRANCO-MANITOBAINE

# ÉBAUCHE BUDGÉTAIRE 2019-2020

## PRÉSENTATION PUBLIQUE

Le 25 février 2019

Apprendre et grandir ensemble

# Financement

Formule DSFM	94 573 421 \$
Projets hors M-12 (CPEF, CAA)	1 064 778 \$
Initiative APAP *	689 188 \$
<b>Somme</b>	<b>96 327 387 \$</b>

- Augmentation de 2,3 % par rapport aux recettes de l'année 2018-2019. (4,6 % des octrois de la province et - 1,5 % des transferts des taxes scolaires)
- Le nombre d'élèves inscrits à la DSFM a augmenté de 1,3 % entre septembre 2017 et septembre 2018.

# Prévision des inscriptions

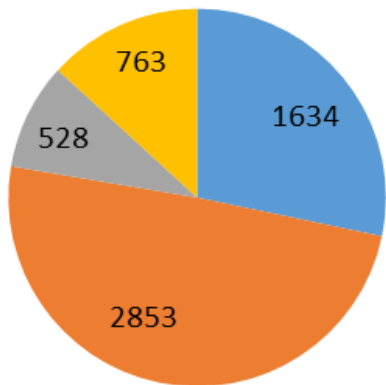
30 septembre 2018 : 5 666 élèves

30 septembre 2019 : 5 778 élèves

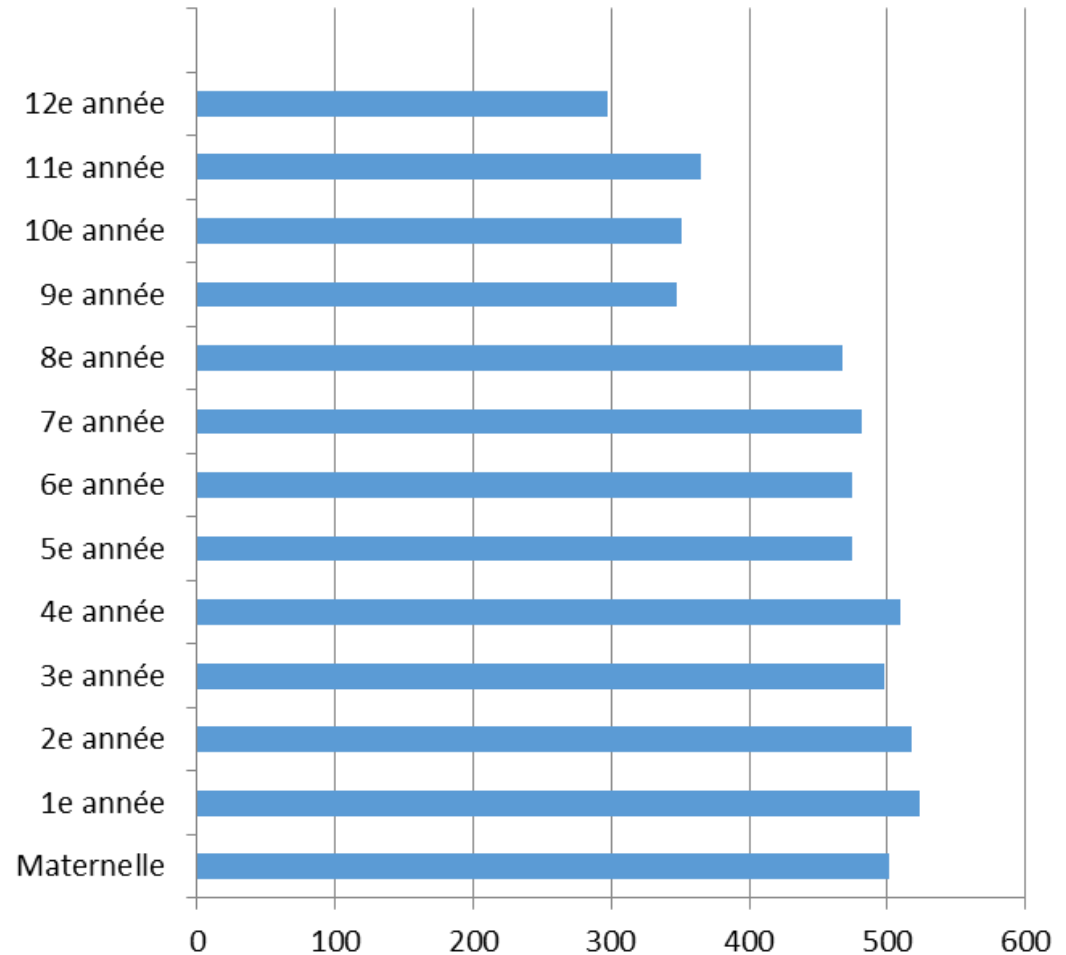
Augmentation de 2 %

471 élèves en maternelle

297 élèves en 12e année



- Région Est
- Région Urbaine
- Région Sud
- Région Ouest



+14 URBAIN, +13 OUEST, +26 SUD, +25 EST

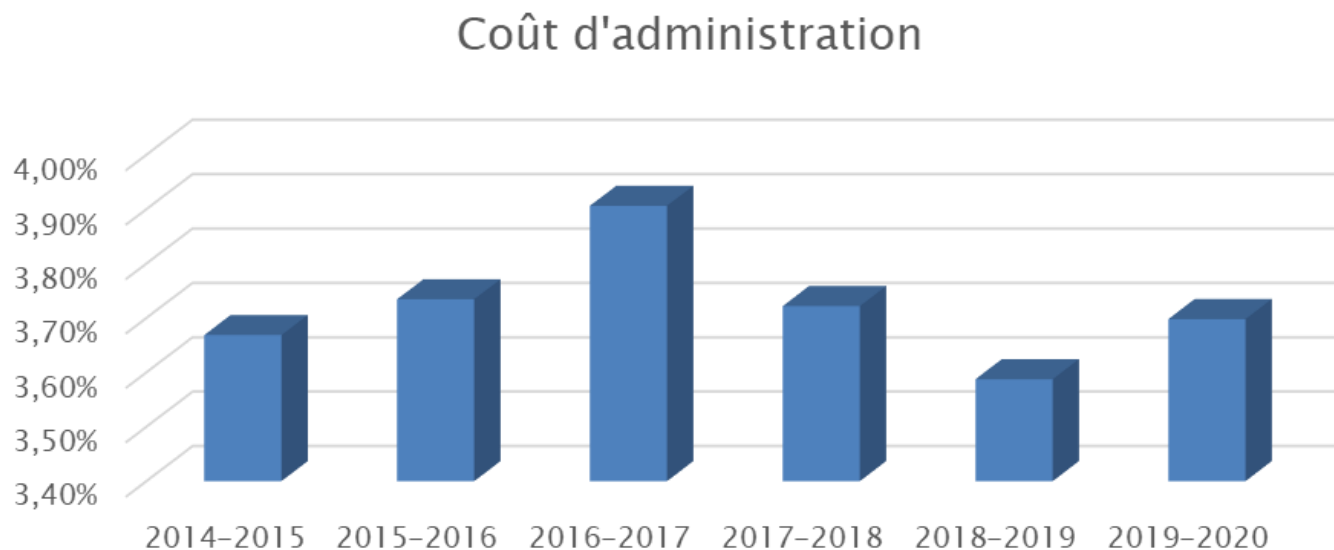
Apprendre et grandir ensemble

# Grandes lignes

- Un maintien de service avec ajouts au personnel dans les écoles pour répondre à l'augmentation prévue des inscriptions (112 élèves).
  - 2 enseignants titulaires additionnels
  - 1 ortho/conseiller additionnel
  - 0,7 de temps additionnel en direction
  - 3,5 auxiliaires additionnels pour appui aux élèves en besoin
  - 5 en personnel de soutien additionnel (surveillance, conciergerie, secrétariat, francisation)
- 2 parcours d'autobus additionnels
- Budget additionnel rattaché à la planification stratégique.
- Mise en place d'un poste d'agent(e) à temps plein pour le service des communications.

# Coûts d'administration

- LA DSFM maintient ces coûts d'administration sous le cap du 4 %.

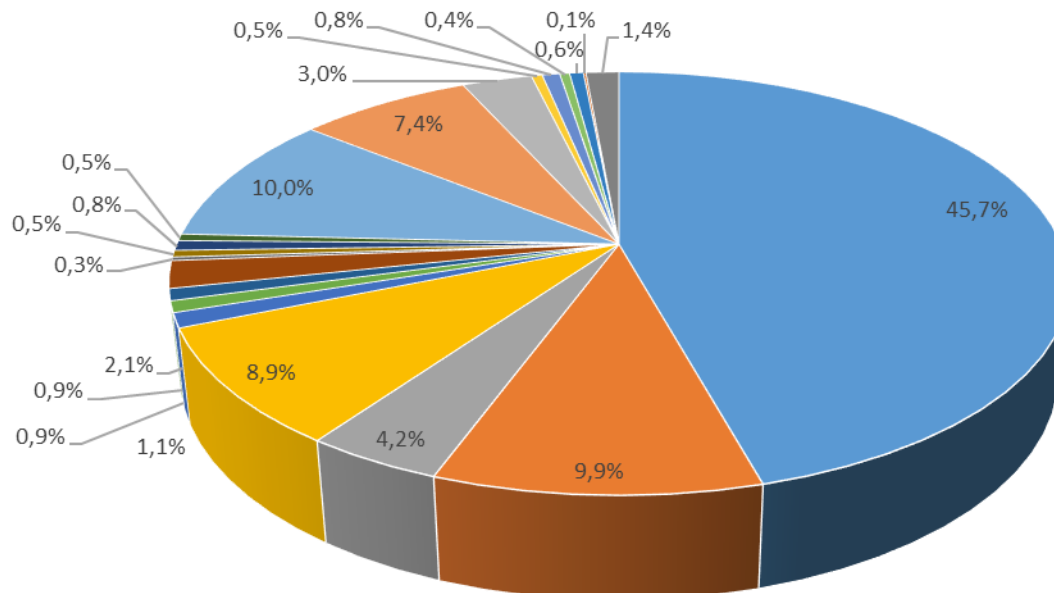


Les coûts d'administration seront 3,70 % du budget total pour 2019-2020.

# Projets pilotes

- Maintien des projets pilotes :
  - Programme d'électricité 11<sup>e</sup>/12<sup>e</sup> années en français
  - Programme d'exploration de métier 9<sup>e</sup>/10<sup>e</sup> années
    - 12 écoles/18 cours
  - 5 prématernelles

# Dépenses



- Enseignement - écoles
- Administration et gestion scolaire
- Centre d'adultes
- Transport
- Métiers - Exploration
- Taxes salariales
- Personnel de soutien - écoles
- Finances
- Communication
- Entretien
- Métiers - 11/12
- Programmation
- Ressources humaines
- Commission scolaire
- Budgets d'écoles
- Prématernelle
- Services aux élèves
- Technologie
- Coalition CPEF
- Métiers - existant
- Garderie

<b>Dépenses</b>	<b>2018-2019</b>	<b>2019-2020</b>	<b>Différence</b>
Enseignement - écoles	43 842 275	44 253 602	411 328
Personnel de soutien - écoles	9 120 009	9 610 447	490 438
Programmation	4 011 411	4 068 829	57 418
Services aux élèves	8 276 123	8 663 332	387 209
Administration et gestion scolaire	998 138	1 078 067	79 929
Finances	782 583	839 340	56 757
Ressources humaines	904 436	869 487	-34 948
Technologie	1 977 549	2 030 162	52 613
Centre d'adultes	258 920	258 920	0
Communication	446 642	500 835	54 192
Commission scolaire	648 307	733 920	85 613
Coalition CPEF	500 000	500 000	0
Transport	9 450 535	9 685 065	234 530
Entretien	6 973 069	7 205 604	232 535
Budgets d'écoles	2 869 782	2 906 638	36 857
Métiers - existant	392 725	455 000	62 275
Métiers - Exploration	753 869	730 761	-23 108
Métiers - 11/12	435 200	406 533	-28 667
Prématernelle	570 578	577 323	6 744
Garderie	100 000	100 000	0
Taxes salariales	1 346 744	1 372 630	25 886
Sans dépenses capitales	94 658 894	96 846 496	
Capital	<b>32 500</b>	<b>32 500</b>	
<b>Total des dépenses</b>	<b>94 691 394</b>	<b>96 878 996</b>	

Apprendre et grandir ensemble



# Utilisation de l'excédent

➤ 0,63 % de l'excédent sera utilisé pour balancer le budget 2019-2020.

	2018-2019	2019-2020
Solde de l'excédent (au 30 juin)	3 166 247	2 601 017
Excédent (déficit) de l'année	2 601 017	2 049 408
Pourcentage	<b>2,75 %</b>	<b>2,12 %</b>

# Rétroactions

Veillez nous faire parvenir vos rétroactions  
au plus tard le 15 mars 2019 au courriel:

[budget@dsfm.mb.ca](mailto:budget@dsfm.mb.ca)

Merci !

